

BIULETYN PRZEDSZKOLNY

MUCHOMOREK



MIESIĘCZNIK NR 8/05/2022

W numerze:

- ❖ **Kalendarz Świąt Nietypowych.**
- ❖ **Kącik plastyczny.**
- ❖ **Wierszyki – masażyki.**
- ❖ **Zabawy paluszkowe.**
- ❖ **Kącik językowy.**
- ❖ **Kącik psychologiczny.**
- ❖ **Kącik fizjoterapeuty.**
- ❖ **Kącik logopedy.**

KALENDARZ ŚWIĄT NIETYPOWYCH



						1 ŚWIĘTO PRACY
2 ŚWIĘTO FLAGI 	3 ŚWIĘTO KONSTYTUCJI 3 MAJA	4 DZIEŃ STRAŻAKA	5	5	7	8 DZIEŃ BIBLIOTEKARZA 
9 DZIEŃ UNII EUROPEJSKIEJ	10	11	12	13	14	15 DZIEŃ RODZINY 
16	17	18	19	20 DZIEŃ PSZCZOŁY 	21 DZIEŃ KOSMOSU	22
23 DZIEŃ ŻÓŁWIA 	24 DZIEŃ ŚLIMAKA 	25	26 DZIEŃ MAMY	27	28	29
30	31 DZIEŃ BOCIANA BIAŁEGO 					

KĄCIK PLASTYCZNY

W tym numerze Biuletynu Przedszkolnego zachęcamy do wykonania prostego prezentu dla mamy z okazji jej święta. Tym razem do zrobienia upominków wykorzystamy produkty, które znajdują się w każdym domu. Będzie to świetna lekcja recyklingu. Zadbajmy o środowisko i wykorzystamy rzeczy, które zazwyczaj trafiają do kosza na śmieci.

Tulipan z rolki po papierze toaletowym

Oklejamy rolkę zielonym papierem i doklejamy symetryczne listki. Następnie nacinamy rolkę z dwóch stron i wkładamy w nacięcia, uprzednio wyciętą z kolorowego papieru, główkę tulipana. Kwiat jest prosty w wykonaniu i „nadaje się” dla młodszych dzieci.



Magiczne lusterko

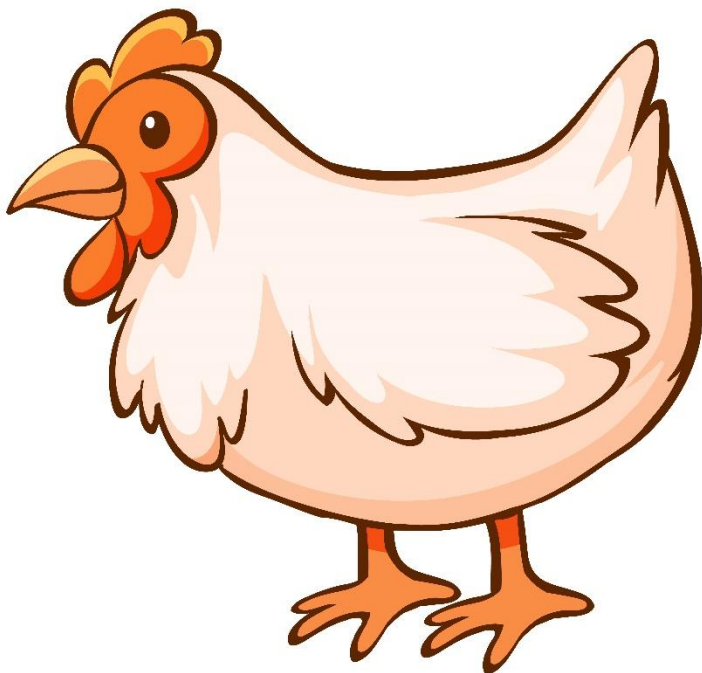
Magiczne lusterko spełnia 3 życzenia obdarowanej Mamusi. Wystarczy, że napisze je (w dowolnie wybranym momencie) na serduszku, a dziecko chętnie je spełni: wyniesie śmieci, zrobi zakupy, odkurzy mieszkanie (to, co się drogiej mamie zamarzy). Wycinamy 3 kolorowe formy lusterka (ewentualnie 1 z grubego kartonu) oraz 3 kolorowe serduszka. Sklejamy formy i z jednej strony naklejamy płytę CD lub DVD, a z drugiej życzenia lub specjalny tekst o właściwościach magicznego lusterka (konieczna będzie pomoc taty). Serduszka przywiązujemy do rączki lusterka kolorową wstążką lub rafią. Na koniec ozdabiamy lusterko według własnego pomysłu np. małymi kolorowymi serduszkami i gotowe.





Źródło: <https://www.szkolneinspiracje.pl/10-pomyslow-na-prezent-z-okazji-dnia-matki/>

WIERSZYKI MASAŻYKI



Oto moja bajka (wykonujemy ruchy okrężne na plecach dziecka),

Pewna kura zniosła trzy jajka (robimy trzy duże pionowe kreski obiema rękami).

Jedno jajo było małe (rysujemy małe jajeczko),

Drugie trochę większe (rysujemy większe jajko),

A to trzecie najpiękniejsze (gładzimy całe plecy).

Miało kreski, kropki, paski (rysujemy kreski, kropki, paski),

Ale dla wszystkich należą się oklaski (delikatnie oklepujemy plecki).

Źródło [Scenariusz zajęć ruchowych w przedszkolu dla dzieci nadpobudliwych psychoruchowo \(pedagogika-specjalna.edu.pl\)](http://Scenariusz%20zajęć%20ruchowych%20w%20przedszkolu%20dla%20dzieci%20nadpobudliwych%20psychoruchowo%20(pedagogika-specjalna.edu.pl))

ZABAWY PALUSZKOWE

„SŁONKO ZAŚWIECIŁO”

Słonko zaświeciło – rysujemy na twarzy dziecka kółeczko

ptaszki obudziło – pukamy zgiętym palcem w dłoń dziecka

Latają, ćwierkają, ziarenek szukają – opuszkami palców opukujemy ciało dziecka

Słonko zaświeciło – rysujemy na twarzy dziecka kółeczko

misia obudziło – pukamy zgiętym palcem w plecy dziecka

Mruczy misio z głodu, szuka wszędzie miodu – delikatnie gładzimy całą dłonią brzuszek dziecka

Słonko zaświeciło – rysujemy na twarzy dziecka kółeczko

wiewiórki zbudziło – pukamy zgiętą dłonią w uda dziecka

Po lesie skakały – „skaczemy” palcami po głowie dziecka

orzeszków szukały – delikatnie przeczesujemy palcami włosy dziecka

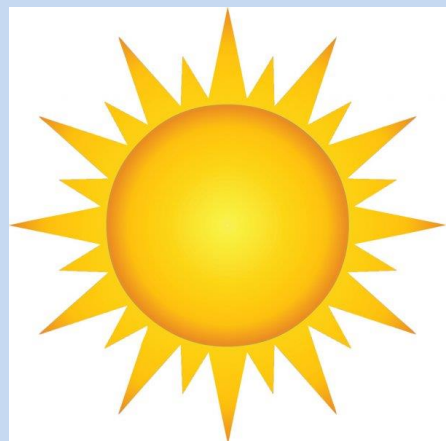
Słonko zaświeciło – dziecka kółeczko rysujemy na twarzy

Zajaczki zbudziło – gładzimy palcami powieki dziecka

Po łące biegają – dłońmi zgiętymi w pięści lekko uciskamy ciało dziecka

marchewki szukają – masujemy plecy dziecka.

<http://pp15.glogow.pl/wiosenne-zabawy-paluszkowe-dzieciece-masazyki/>



KĄCIK JĘZYKOWY

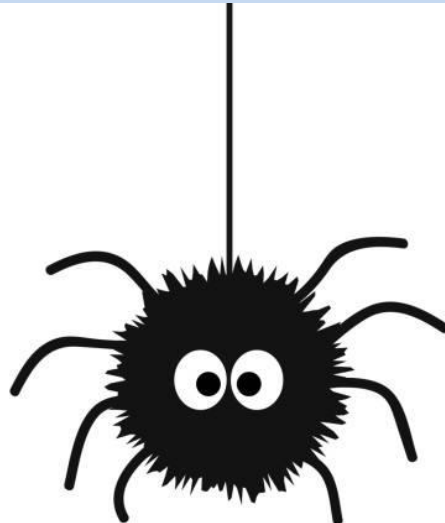


Itsy bitsy spider went up the waterspout.

Down came the rain and washed the spider out.

*Out came the sunshine and dried up all the rain
and itsy bitsy spider climbed up the spout again.*

https://www.youtube.com/watch?v=w_lCi8U49mY



KĄCIK PSYCHOLOGICZNY

Kiedy warto udać się z dzieckiem do psychologa ?

Wiek przedszkolny to dla dziecka bardzo ważny okres w, którym kształtuje się zarówno jego fizyczność jak i psychika. To czas wielu szybkich zmian w każdej ze sfer rozwoju: fizycznej, intelektualnej, emocjonalnej, społecznej. Uważna obserwacja zachodzących w tym czasie przemian, może pomóc lepiej zrozumieć dziecko, a także uchronić go przed późniejszymi nieprawidłowościami.

Co może zaniepokoić w zachowaniu przedszkolaka ? Kiedy warto zwrócić się o pomoc ?

Warto udać się z przedszkolakiem do psychologa, gdy dziecko:

- doświadcza objawów, których badania i konsultacje lekarskie nie są w stanie wyjaśnić np. zaburzenia snu, wtórne moczenie nocne, zaburzenia łaknienia, wysypki, alergie
- przejawia zmiany zachowania wynikające z doświadczeń, które powodują trudności. Mogą to być: zmiana przedszkola, pojawienie się rodzeństwa, przeprowadzka do innej miejscowości itp.
- ma trudności z budowaniem relacji z rówieśnikami takie jak: nadmierna chęć odosobnienia, agresja wobec rówieśników, a także silne lęki związane np. z odosobnieniem od rodziców
- nie ma chęci na różnorakie aktywności lub interesuje się jedynie wybranym przedmiotem, tematem; ma problem z zabawą
- jest niezdolne do odczuwania emocji, przejawia silne reakcje emocjonalne, które pojawiają się najczęściej w sytuacji nakazu, zakazu lub przerwania ulubionej aktywności. Szczególnie niepokojące powinny być sytuacje, gdy dziecko zachowuje się agresywnie w stosunku do rodziców, rodzeństwa czy innych osób
- jest mało samodzielne lub da się zauważyć regres w rozwoju dziecka - jakaś umiejętność pojawiła się, a następnie nagle zniknęła np. samodzielne przyjmowanie pokarmów Alarmujące są także wszystkie nagłe zmiany w zachowaniu dziecka, a także sytuacje gdy rodzica coś niepokoi ale nie wie dokładnie, jak to określić czy nazwać.

Drogi Rodzicu, bądź uważny, nie bój się prosić o pomoc!

Pamiętaj działamy razem dla dobra naszych dzieci.



KĄCIK FIZJOTERAPEUTY

WADY POSTAWY U DZIECI

Wadą postawy nazywamy każde odchylenie od cech uznanych za postawę prawidłową.

Utrzymanie równowagi i kontrola prawidłowej postawy ciała to złożona czynność nie tylko odruchowa, ale i świadoma. Może zostać zaburzona przez wiele czynników, które prowadzą do powstania wady postawy.

Najczęstszą przyczyną powstawania wady jest hipotonia mięśniowa czyli obniżone napięcie mięśniowe. Do innych możemy zaliczyć: wady wzroku, słuchu, schorzenia układu oddechowego, nieprawidłowe nawyki związane z utrzymaniem pozycji oraz częste powtarzanie niewłaściwych czynności np. siedzenie, stanie, noszenie dziecka.

Do najczęstszych wad postawy zaliczamy:



- Plecy płaskie
- Plecy okrągłe (kifoza)
- Plecy wklęsłe
- Plecy wklęsło – okrągłe
- Skolioza

Nieutrwalone jeszcze nieprawidłowości postawy poddają się korelacji. Zaniedbane utrwalają się, co może doprowadzić do powstania bocznych skrzywień kręgosłupa.

W leczeniu najważniejsze jest usunięcie przyczyn i niedopuszczenie do utrwalania się wad. Osiągnąć to można przez przestrzeganie odpowiedniego trybu życia i wyrabianie nawyku przyjmowania prawidłowej postawy oraz przez ćwiczenia korekcyjne.

Źródło: [Plecy wklęsłe – objawy, przyczyny, ćwiczenia korekcyjne - wylecz.to](http://wylecz.to)

Borkowska M., Gellera I. „Wady postawy i stóp u dzieci”.

Profil sensoryczny a zaburzenia SI

Dość często profil sensoryczny jest mylony z zaburzeniami integracji sensorycznej. Są to dwa, zupełnie różne pojęcia, dlatego tak ważne jest by dokładnie to wyjaśnić. Należy pamiętać, że **profil sensoryczny to po prostu nasze upodobania i preferencje sensoryczne**. Niektóre rzeczy czy aktywności lubimy mniej, inne bardziej i na tym opieramy nasze wybory. Każdy ma jakiś profil sensoryczny, ale nie u każdego ma on znaczący wpływ na codzienne funkcjonowanie. Może, ale nie musi, zależy to od stopnia naszych reakcji na bodźce, ale też środowiska, w jakim przebywamy na co dzień. Okazuje się, że rodzice mają ogromny wpływ na siłę i przebieg reakcji na bodźce sensoryczne:

- Rodzice empatyczni, szukający przyczyn zachowania oraz dostrajający się do zachowania dziecka – potrafią złagodzić jego trudności sensoryczne.
- Rodzice sztywni, skupiający się na złym zachowaniu, niedostosowujący się do reakcji dziecka na bodźce sensoryczne – nasilają jego trudności i zaburzenia.

Natomiast o **zaburzeniach integracji sensorycznej** mówimy wtedy, kiedy sposób w jaki przetwarzamy bodźce utrudnia i zaburza codzienne funkcjonowanie. Czyli wtedy, gdy nasz profil sensoryczny powoduje, że nasze reakcje na bodźce zmysłowe (zbyt mocne, zbyt słabe albo całkowity ich brak):

- Utrudniają codzienne funkcjonowanie dziecka: sen, jedzenie, zabawę, codzienne czynności.
- Wpływają negatywnie na jego rozwój: blokują rozwój motoryki dużej i małej, opóźniają rozwój mowy itp.
- Utrudniają kontakty społeczne: problem z adaptacją w grupie, nawiązywaniem i utrzymaniem relacji z dziećmi.
- Zaburzają funkcjonowanie rodziny: chroniczne niewyspanie domowników, reorganizacja codziennego życia, ciągłe zmęczenie, wysoki poziom stresu i frustracji członków rodziny.

Co ważne, nie muszą wystąpić wszystkie powyższe punkty, wystarczy jeden. Należy wtedy koniecznie udać się na konsultację z terapeutą integracji sensorycznej.

Opracowanie w oparciu o e-book A.Charęzińskiej „Profile sensoryczne – Jak rozkodować zachowanie dziecka?”

KĄCIK LOGOPEDYCZNY

Bajka logopedyczna „Wiosenny poranek Misia Kłapouszka.”

Pewnego wiosennego poranka Miś – Kłapouszek obudził się z zimowego snu. Przeciągnął się, ziewnął - (przeciągamy się, ziewamy - szeroko otwierając usta). Wyjrzał ze swojego legowiska (wysuwanie języka z jamy ustnej), spojrzął w górę (kierowanie języka w kierunku nosa). – Świeciło piękne, wiosenne słońce. „ To już prawdziwa wiosna” – zawołał miś. „ Pójdę na spacer, poszukam moich przyjaciół.” Miś Kłapouszek maszerował i nucił piosenkę (la – la – la – unoszenie i mocne „ przyklejanie” języka do wałka dziąsłowego za górnymi ząbkami. Na drzewach wesoło świergotały ptaszki (fiju – fiju , ćwir- ćwir), a nad polami fruwały wrony (kra – kra –kra). Dookoła zaczynała zielenić się trawka i pojawiały się pierwsze wiosenne kwiaty. „ Jak pięknie pachną” – zawołał Miś Kłapouszek (głęboki wdech noskiem i długi wydech buzią). Nad stawem misio spotkał żabki (kum – kum kum, rech- rech – rech –rech), na polanie ujrzał swojego przyjaciela - konika Karuska (kłaskanie). - „ Cześć Karusku!” - zawołał Miś Kłapouszek i uśmiechnął się (szeroki uśmiech.) - „ Witaj misiu” (iiihaa- iiihaa) – zarżał z radości konik., „Bardzo długo spałeś a tu wiosna dookoła, z pewnością jesteś bardzo głodny i burczy ci w brzuszku.” (brrrrr, brrrrrrr – dzieci starsze.) - „ Tak, jestem bardzo głodny .” zawołał miś i oblizał się na wspomnienie zeszłorocznego miodku (oblizywanie warg dookoła – buzia szeroko otwarta.) „Miodek był bardzo gęsty i bardzo słodki “ – wspominał miś (oblizywanie językiem górnych dolnych ząbków przy szeroko otwartej buzi.) Nagle zerwał się wiatr . Wiał raz słabiej, raz mocniej (wdech noskiem , wydech – dmuchanie na kartki papieru z różnym natężeniem , dzieci starsze artykułują sz... sz... sz...) Niebo zasnuły ciemne chmury i zaczął padać deszcz (plum – plum, kap – kap). Mis pożegnał się szybko z konikiem Karuskim i zaczął biec do domku (szybkie odbijanie czubka języka o wałek dziąsłowy za górnymi ząbkami.) Kiedy dotarł do domku poprawił swoje legowisko (oblizywanie dna jamy ustnej za dolnymi ząbkami , odetchnął zmęczony (uff- uff) i usnął, mrucząc i śniąc o miodku (włączanie rezonansu nosowego – mmm... mmm...)

Opracowanie: neurologopeda Magdalena Gawzińska

<http://p21wroclaw.szkolnastrona.pl/>